

**Blitzlicht****März 2020**Hildesheimer Straße 8  
30169 HannoverTelefon: 0511 – 284 620  
Telefax: 0511 – 284 62-44E-Mail: [kanzlei@kruse-lippert.de](mailto:kanzlei@kruse-lippert.de)  
[www.kruse-lippert.de](http://www.kruse-lippert.de)

Sehr geehrte Damen und Herren,

Werbung für den Arbeitgeber auf dem privaten Pkw kann für Mitarbeiter lukrativ erscheinen. Finanzrichter aus Münster urteilten nun, dass das hierfür gezahlte Entgelt der Lohnsteuer unterliegt. Werbeflächenvermietungen dürften demnach künftig unattraktiver sein.

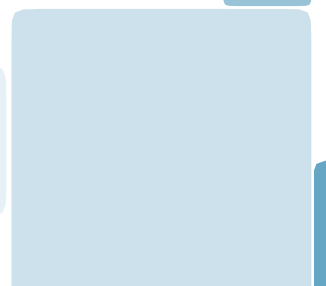
Zu einer Verbesserung bei der steuerlichen Behandlung von Diensträdern kommt es hingegen dank eines Schreibens der obersten Finanzbehörden. So muss seit 1. Januar 2020 nur noch 0,25 % der unverbindlichen Preisempfehlung versteuert werden. Es bleibt abzuwarten, ob hierdurch künftig noch mehr Arbeitnehmer in die Pedale treten und ihren Pkw stattdessen stehen lassen.

2018 stand die neue Datenschutzverordnung im Blickpunkt. Auch wenn es um die Thematik ruhiger geworden ist, darf man sie nicht auf die leichte Schulter nehmen oder bestehende Pflichten ignorieren. Wer als Arbeitnehmer Kundendaten missbraucht, muss mit einer fristlosen Kündigung rechnen.

Das Thema Pflege ist eine der zentralen Aufgaben der kommenden Jahre. Zu begrüßen ist daher, dass der Mindestlohn für Beschäftigte in der Altenpflege steigen soll.

Haben Sie Fragen zu den Artikeln dieser Ausgabe der Monatsinformationen oder zu anderen Themen? Bitte sprechen Sie uns an.

Wir beraten Sie gerne.



*Lohnsteuer***Entgelt für die Anbringung von Werbung auf privatem Pkw ist lohnsteuerpflichtig**

Ein Arbeitgeber schloss mit Mitarbeitern „Mietverträge über Werbeflächen an deren privaten Fahrzeugen“ ab, in denen sich die betreffenden Mitarbeiter zur Anbringung von Kennzeichenhaltern mit der Firmenwerbung gegen ein Entgelt i. H. v. 255 Euro im Jahr verpflichteten. Das Finanzamt verlangte für das Entgelt Lohnsteuer.

Das Finanzgericht Münster hielt das für rechtmäßig. Die Zahlungen des Arbeitgebers für das Anbringen der Kennzeichenhalter mit Firmenwerbung stellten Arbeitslohn dar. Entscheidend für die Zahlungen sei die Stellung der Vertragspartner als Arbeitnehmer und damit im weitesten Sinne deren Arbeitstätigkeit gewesen. Die betriebsfunktionale Zielsetzung, Werbung zu betreiben, habe nicht eindeutig im Vordergrund gestanden. Letzteres hätte nur dann angenommen werden können, wenn durch eine konkrete Vertragsgestaltung die Förderung des Werbeeffects sichergestellt worden wäre. Die vom Arbeitgeber geschlossenen Verträge hätten aber insbesondere keinerlei Vorgaben enthalten, um einen werbewirksamen Einsatz des jeweiligen Fahrzeugs sicherzustellen.

*Einkommensteuer***Steuerliche Behandlung von Tätigkeiten im Bereich Alten-/Krankenpflege**

Die Oberfinanzdirektion Frankfurt hat in einer Verfügung zur steuerlichen Behandlung von Einkünften aus selbständiger Tätigkeit in der Alten-/Krankenpflege Stellung genommen.

Die Voraussetzungen für eine freiberufliche Tätigkeit erfüllen danach Berufsgruppen, die zum Führen der Berufsbezeichnung Krankenpfleger/Krankenschwester bzw. zum Führen der Berufsbezeichnung Altenpfleger berechtigt sind. Hierzu zählen auch die nach landesrechtlichen Vorschriften staatlich anerkannten Altenpfleger/innen. Krankenpflegehelfer und Altenpflegehelfer erfüllen diese Voraussetzungen nicht.

Wenn Leistungen der häuslichen Krankenpflege erbracht werden, stellt dies die Ausübung eines Heilhilfsberufs dar, die mit der Tätigkeit eines Krankengymnasten vergleichbar ist. Somit handelt es sich um eine freiberufliche Tätigkeit.

Die Erbringung von Leistungen der häuslichen Pflegehilfe stellt hingegen keine heilhilfsberufliche Tätigkeit dar. Somit handelt es sich ebenso um eine gewerbliche Tätigkeit wie die Unterstützung im Alltag durch sog. Seniorenassistenten.

**Verbesserung bei der steuerlichen Behandlung von Diensträdern**

Die obersten Finanzbehörden der Länder haben sich erneut in einem gemeinsamen Schreiben zur steuerlichen Behandlung von Fahrrädern geäußert,

die Arbeitnehmer von ihren Arbeitgebern überlassen bekommen.

Nutzt ein Arbeitnehmer ein Dienstfahrrad auch privat, muss der daraus entstandene geldwerte Vorteil versteuert werden. Regelmäßig erfolgt die Berechnung des zu versteuernden geldwerten Vorteils mit der 1%-Methode, d. h. der Arbeitnehmer zahlt jeden Monat auf 1 % des Anschaffungspreises Steuern.

Das neue Schreiben korrigiert nun die Bestimmung zum Anschaffungspreis. Die Berechnungsgrundlage für die Festlegung der monatlich fälligen Steuern ist grundsätzlich die auf volle 100 Euro abgerundete unverbindliche Preisempfehlung des Herstellers, Importeurs oder Großhändlers im Zeitpunkt der Inbetriebnahme des Fahrrads einschließlich der Umsatzsteuer. Das gilt auch dann, wenn der tatsächliche Kaufpreis niedriger war.

Überlässt der Arbeitgeber dem Arbeitnehmer das betriebliche Fahrrad erstmals nach dem 31. Dezember 2018 und vor dem 1. Januar 2031, wird die Bemessungsgrundlage halbiert. Der Arbeitnehmer versteuert demnach nicht 1 % der unverbindlichen Preisempfehlung, sondern nur noch 0,5 %.

Und ab 1. Januar 2020 muss nur noch 0,25 % der unverbindlichen Preisempfehlung versteuert werden. In diesen Fällen kommt es nicht auf den Zeitpunkt an, zu dem der Arbeitgeber dieses Fahrrad angeschafft, hergestellt oder geleast hat, sondern nur auf den Zeitpunkt der Überlassung. Diese Regelung gilt bis zum 31. Dezember 2030.

Wurde das betriebliche Fahrrad vor dem 1. Januar 2019 vom Arbeitgeber bereits einem Arbeitnehmer zur privaten Nutzung überlassen, bleibt es bei einem

Wechsel des Nutzungsberechtigten nach dem 31. Dezember 2018 für dieses Fahrrad bei der vollen Bemessungsgrundlage, also 1 % der unverbindlichen Preisempfehlung.

### Schätzung der Einnahmen und Umsätze bei einem Imbiss



Bei der Außenprüfung eines Imbisses kam der Betriebsprüfer zu der Einschätzung, dass die Aufzeichnungen über die Höhe der Einnahmen im Prüfungszeitraum grob mangelhaft waren. Es fehlten Einzelaufzeichnungen an insgesamt 1.090 Tagen.

Unabhängig davon erfüllten die aufbewahrten Tagesendsummenbons der elektronischen Kasse nicht die erforderlichen Formerfordernisse, weil die Bons keinerlei Angaben zu eventuellen Stornierungen aufwiesen. Das ohne gesetzliche Verpflichtung geführte Kassenbuch war nur wöchentlich und nicht täglich geführt worden, und daher nicht aussagekräftig. Für den Betrieb wurden Rohgewinnaufschlagsätze (RGAS) i. H. von 77-86 % pro Jahr erklärt. Diese Werte standen in einem erheblichen Missverhältnis zu sämtlichen Erfahrungen im Wirtschaftsverkehr über die Höhe von RGAS im Gastronomiebereich. Der Betriebsprüfer sah daher eine Schätzung mittels eines externen Betriebsvergleichs als sachgerecht an und legte RGAS von 238 % auf den erklärten Wareneinsatz fest. Durch diese Hinzuschätzung kam es zu Steuernachforderungen in beträchtlicher Höhe, gegen die der Imbissbetreiber im Wege der Klage voring.

Das Finanzgericht Hamburg erklärte die Schätzung durch das Finanzamt auf Basis des externen Betriebsvergleichs für zulässig und damit auch das Heranziehen der amtlichen Richtsatzsammlung. Eine Schätzungsbefugnis des Finanzamts bestehe bei überwiegenden Bargeschäften dann, wenn keine Einzelaufzeichnungen vorgelegt werden und die Tagesendsummenbons keine Stornierungen ausweisen. Zudem könne die Schätzung auf einen externen Betriebsvergleich gestützt werden, wenn das Speisenangebot sehr vielfältig ist, die Relevanz der einzelnen Warengruppen schwer ermittelbar ist und die fehlenden Überprüfungsmöglichkeiten vom Steuerpflichtigen zu vertreten sind.

### Keine Spekulationssteuer auf häusliches Arbeitszimmer

Eine Lehrerin machte Aufwendungen für ihr häusliches Arbeitszimmer als Werbungskosten geltend, die mit dem Höchstbetrag von 1.250 Euro anerkannt wurden. Das Arbeitszimmer machte ca. 10 % der Wohnfläche aus. Sie hatte die Eigentumswohnung im Jahr 2012 erworben und veräußerte sie im Jahr 2017. Das Finanzamt berücksichtigte den anteiligen Erlös für das Arbeitszimmer als Veräußerungsgewinn.

Das Finanzgericht Baden-Württemberg hielt dies nicht für rechtmäßig. Zwar sei die Veräußerung der Eigentumswohnung innerhalb der zehnjährigen Spekulationsfrist erfolgt, allerdings gelte eine Ausnahme bei selbstgenutztem Wohneigentum. Die Klägerin habe ihre Wohnung ausschließlich zu eigenen Wohnzwecken genutzt. Daran ändere auch das häusliche Arbeitszimmer nichts. Die Nutzung eines untergeordneten Teils der Wohnung für berufliche Zwecke stehe der Befreiung nicht entgegen.

### Prüfungsschwerpunkte der Finanzämter

Die Oberfinanzdirektion Nordrhein-Westfalen hat Hinweise gegeben, welche Prüfungsschwerpunkte ihre Finanzämter für den Veranlagungszeitraum 2020 haben. U. a. wird die Einkünfterzielungsabsicht bei „Liebhabelei“ besonders geprüft. Auch in anderen Bundesländern wird in vielen Bereichen besonders auf exakte Angaben Wert gelegt und geprüft.

- Prüfungsschwerpunkte bei den Steuererklärungen von Arbeitnehmern sind u. a. beim Bereich Werbungskosten: doppelte Haushaltsführung, Auswärtstätigkeit. Im Bereich Sonderausgaben: Beiträge an berufsständische Versorgungseinrichtungen. Im Bereich Pflege: Kosten der Heimunterbringung, doppelte Haushaltsführung und erstmalige Unterstützungsleistungen.
- Prüfungsschwerpunkte bei den Steuererklärungen von Immobilien-Eigentümern sind z. B. erstmalige Vermietung einer Ferienwohnung und Photovoltaikanlage bei erstmaliger Geltendmachung sowie erstmalige Verpachtung.
- Prüfungsschwerpunkte bei den Steuererklärungen von Kapitalanlegern sind u. a. Kirchensteuer auf Abgeltungsteuer als Sonderausgaben, Darlehensbeziehungen zwischen Kapitalgesellschaft und Gesellschafter. In diesem Bereich werden besonders viele Finanzämter die Veräußerung von Anteilen an Kapitalgesellschaften prüfen.

## Doppelte Haushaltsführung von Ledigen bei Beteiligung an den Kosten eines Mehrgenerationenhaushaltes

Nach der seit 2014 geltenden Neuregelung im Reisekostenrecht erfordert eine Wohnung außerhalb des Ortes der ersten Tätigkeitsstätte, dass der Steuerpflichtige sich finanziell an den "Kosten der Lebensführung" beteiligt. Diese Neuregelung - eine Gesetzesverschärfung - richtet sich vor allem gegen die steuerliche Anerkennung einer doppelten Haushaltsführung in Fällen, in denen ledige Arbeitnehmer außerhalb des Ortes ihrer ersten Tätigkeitsstätte mietfrei eine Wohnung oder ein Zimmer im Haus der Eltern bewohnen (sog. Mehrgenerationenhaushalte).

Im Streitfall bewohnte ein lediger Elektroingenieur (Kläger) ohne Mietvertrag in seinem Elternhaus zusammen mit seinem Bruder eine nicht abgeschlossene Wohnung im Obergeschoss, während die Eltern im Erdgeschoss lebten. Der Kläger beteiligte sich nicht an den laufenden Haus- und Nebenkosten, überwies aber im Dezember des Streitjahres rund 1.200 Euro als monatliche Kostenbeteiligung für Januar bis Dezember sowie einen Betrag von 550 Euro (Beteiligung an der Fenstererneuerung im Elternhaus). Anhand von Kreditkartenabrechnungen konnte er nachweisen, dass er für Lebensmitteleinkäufe am Heimatort 1.410 Euro ausgegeben hatte. Am Arbeitsort bewohnte er eine gemietete Zweitwohnung (Zwei-Zimmer-Wohnung). Das Finanzamt lehnte den Abzug der Aufwendungen für eine doppelte Haushaltsführung ab, da eine erforderliche Beteiligung an den laufenden Haus- und Wohnungskosten nicht rückwirkend herbeigeführt werden könne.

Das Finanzgericht Niedersachsen hat als erstes Finanzgericht zu der genannten Neuregelung Stellung genommen und gab der Klage statt. Auch einmalige, unregelmäßige oder außergewöhnliche Kostenbeiträge seien anzurechnen. Auf den Zahlungszeitpunkt - Anfang, Mitte oder Ende des jeweiligen Jahres - komme es nicht an. Das beklagte Finanzamt hat mittlerweile Revision eingelegt.

## Selbst bewohntes Haus verkauft - Keine Spekulationssteuer trotz Zwischenvermietung

Wenn Eigentümer ihr Haus oder ihre Wohnung verkaufen, fällt auf den Gewinn grundsätzlich Einkommensteuer an, außer wenn seit dem Kauf zehn Jahre vergangen sind oder die Immobilie zumindest im Jahr der Veräußerung und den beiden vorangegangenen Jahren nur zu eigenen Wohnzwecken genutzt worden

ist. Das gilt auch dann, wenn das Haus vor dem Verkauf ein paar Monate vermietet war. Entscheidend ist die Nutzung in den Vorjahren des Verkaufs.

In einem Streitfall hatte ein Mann im Jahr 2006 eine Eigentumswohnung erworben und diese bis April 2014 durchgehend zu eigenen Wohnzwecken genutzt. Von Mai 2014 bis zum Verkauf der Wohnung im Dezember 2014 vermietete er die Wohnung. Das Finanzamt ermittelte im Jahr des Verkaufs einen steuerpflichtigen Veräußerungsgewinn, denn die Steuerbefreiung gelte nur für selbst genutzte Immobilien.

Der Bundesfinanzhof gab hingegen dem Mann Recht. Es genüge, wenn die Immobilie im Vorjahr des Verkaufs durchgehend selbst genutzt worden sei. Für das zweite Vorjahr und das Verkaufsjahr genüge es, wenn der Kläger die Wohnung zumindest einen Tag selbst bewohnt habe.

**Hinweis:** Haben Sie als langjähriger Eigentümer eine selbst bewohnte Immobilie nur kurz vor dem Verkauf vermietet und wurde Einkommensteuer auf den Verkaufserlös erhoben, sollten Sie Einspruch gegen den Steuerbescheid einlegen. Wir helfen Ihnen gerne dabei.

## Umsatzsteuer

### Bei Bäckereien im Eingangsbereich von Supermärkten gilt beim Verkauf von Backwaren zum dortigen Verzehr der volle Umsatzsteuersatz

Die Betreiberin von insgesamt 84 Konditoreien und Cafés, die sich zum größten Teil in nicht abgetrennten Eingangsbereichen von Lebensmittelmärkten (sog. Vorkassenzonen) befanden, verkaufte Backwaren über den Ladentresen. Die Kunden konnten zum Verzehr die teilweise mit Tischdecken und Blumenschmuck versehenen Tische nutzen, mussten aber das Geschirr selbst abräumen. Das Finanzamt unterwarf die Umsätze dem Regelsteuersatz.



Das Finanzgericht Münster hielt das für rechtmäßig. Die Umsätze seien nicht als begünstigte Lebensmittel-

lieferungen, sondern als dem Regelsteuersatz unterliegende sonstige Leistungen zu behandeln. Den Kunden würden nicht nur Backwaren verkauft, sondern zusätzliche Dienstleistungen erbracht. Für den Verzehr seien teilweise mit Dekoration versehene Tische und Sitzmöglichkeiten sowie Geschirr zur Verfügung gestellt und das Mobiliar und das Geschirr auch gereinigt worden. Es habe sich nicht um bloß behelfsmäßige Verzehrvorrichtungen gehandelt. Das Mobiliar sei nach den objektiven Gegebenheiten auch ausschließlich zur Nutzung durch die Kunden der Bäckereifilialen bestimmt gewesen. Dies hätte sich aus der räumlichen Anordnung in unmittelbarer Nähe der Verkaufstheken, der Farbe des Mobiliars, der vom übrigen Boden abweichenden Bodenfarbe und der entsprechenden Dekoration ergeben.

Arbeits-/Sozialrecht

### Missbrauch von Kundendaten rechtfertigt fristlose Kündigung

Im vorliegenden Fall war der Kläger bei der Beklagten als SAP-Berater angestellt. Vom Rechner eines Spielcasinos aus bestellte er Kopfschmerztabletten für zwei Vorstandsmitglieder einer Kundin der Beklagten, wobei er zwecks Zahlung per Lastschrift auf zuvor von einem verschlüsselten Rechner der Kundin auf einen privaten Memory-Stick heruntergeladene Namen, Anschriften und Bankverbindungsdaten von Kunden der Kundin zurückgriff. Er ließ dem Vorstand dieser Kundin die Anmerkung zukommen, dass sie aufgrund der Bestellung sehen könnten, wie einfach Datenmissbrauch sei. Der Kläger hatte die Beklagte zuvor nicht über bestehende Sicherheitslücken bei der Kundin informiert. Nachdem er eine fristlose Kündigung von der Beklagten erhielt, erhob er dagegen Kündigungsschutzklage.

Das Arbeitsgericht Siegburg wies die Klage ab. Die fristlose Kündigung sei gerechtfertigt. Der Kläger habe durch sein Vorgehen gegen seine Pflicht zur Rücksichtnahme auf die Interessen des Arbeitgebers eklatant verstoßen.

### Mindestlöhne für Beschäftigte in der Altenpflege werden angehoben

Die Pflegekommission hat sich auf höhere Mindestlöhne für Beschäftigte in der Altenpflege geeinigt. Die Mindestlöhne für **Pflegehilfskräfte** sollen ab 1. Juli

2020 im Osten und im Westen in vier Schritten auf einheitlich 12,55 Euro pro Stunde steigen. Darüber hinaus wurde ein Pflegemindestlohn für **qualifizierte Pflegehilfskräfte** (Pflegekräfte mit einer mindestens 1-jährigen Ausbildung und einer entsprechenden Tätigkeit) und für **Pflegefachkräfte** festgelegt.

Ab dem 1. April 2021 sollen für **qualifizierte Pflegehilfskräfte** im Osten ein Mindestlohn in Höhe von 12,20 Euro pro Stunde und im Westen in Höhe von 12,50 Euro pro Stunde eingeführt werden. Die Ost-West-Angleichung soll zum 1. September 2021 auf einheitlich 12,50 Euro pro Stunde vollzogen werden. Ab 1. April 2022 soll der Mindestlohn für **qualifizierte Pflegehilfskräfte** auf 13,20 Euro pro Stunde steigen.

Zum 1. Juli 2021 soll für **Pflegefachkräfte** ein einheitlicher Mindestlohn in Höhe von 15,00 Euro pro Stunde eingeführt werden. Ab 1. April 2022 soll der Mindestlohn für **Pflegefachkräfte** auf 15,40 Euro pro Stunde steigen.

**Hinweis:** Für Beschäftigte in der Pflege soll es neben dem gesetzlichen Urlaubsanspruch einen Anspruch auf zusätzlichen bezahlten Urlaub geben. Dieser beträgt bei Beschäftigten mit einer 5-Tage-Woche für das Jahr 2020 fünf Tage. Für die Jahre 2021 und 2022 soll der Anspruch auf zusätzlichen bezahlten Urlaub jeweils sechs Tage betragen.

### Anlegen der Arbeitskleidung kann bei fehlender Umkleidemöglichkeit Arbeitszeit sein

Ein beim Land Berlin-Brandenburg angestellter Wachpolizist zog seine Uniform immer zu Hause an, weil es beim Arbeitgeber keine ordentliche Umkleemöglichkeit gab. Er war der Auffassung, dass die aufgewendete Zeit als Arbeitszeit zu entgelten sei.

Das Landesarbeitsgericht Berlin-Brandenburg gab ihm Recht. Das Umkleiden stelle eine sog. fremdnützige Tätigkeit dar, die der Arbeitnehmer im Sinne des Arbeitgebers erledige. Weil es keine dienstlichen Umkleidemöglichkeiten gebe, sei es gerechtfertigt, dass der Wachpolizist seine Uniform zu Hause an- und ablege. Die mit der Aufschrift «Polizei» deutlich gekennzeichnete Dienstkleidung sei als Uniform zu werten. Das An- und Ausziehen zähle deshalb als Arbeitszeit. Der Arbeitgeber sei verpflichtet, jeweils zwölf Minuten Umkleidezeit pro Tag zu vergüten.

## Termine Steuern/Sozialversicherung

März/April 2020

Steuerart	Fälligkeit	
Lohnsteuer, Kirchensteuer, Solidaritätszuschlag	10.03.2020 <sup>1</sup>	14.04.2020 <sup>2</sup>
Einkommensteuer, Kirchensteuer, Solidaritätszuschlag	10.03.2020	Entfällt
Körperschaftsteuer, Solidaritätszuschlag	10.03.2020	Entfällt
Umsatzsteuer	10.03.2020 <sup>3</sup>	14.04.2020 <sup>4</sup>
Ende der Schonfrist obiger Steuerarten bei Zahlung durch:	Überweisung <sup>5</sup>	17.04.2020
	Scheck <sup>6</sup>	09.04.2020
Sozialversicherung <sup>7</sup>	27.03.2020	28.04.2020
Kapitalertragsteuer, Solidaritätszuschlag	Die Kapitalertragsteuer sowie der darauf entfallende Solidaritätszuschlag sind zeitgleich mit einer erfolgten Gewinnausschüttung an den Anteilseigner an das zuständige Finanzamt abzuführen.	

- 1 Für den abgelaufenen Monat.
- 2 Für den abgelaufenen Monat, bei Vierteljahreszahlern für das abgelaufene Kalendervierteljahr.
- 3 Für den abgelaufenen Monat, bei Dauerfristverlängerung für den vorletzten Monat.
- 4 Für den abgelaufenen Monat, bei Dauerfristverlängerung für den vorletzten Monat, bei Vierteljahreszahlern (ohne Dauerfristverlängerung) für das abgelaufene Kalendervierteljahr.
- 5 Umsatzsteuervoranmeldungen und Lohnsteueranmeldungen müssen grundsätzlich bis zum 10. des dem Anmeldezeitraum folgenden Monats (auf elektronischem Weg) abgegeben werden. Fällt der 10. auf einen Samstag, Sonntag oder Feiertag, ist der nächste Werktag der Stichtag. Bei einer Säumnis der Zahlung bis zu drei Tagen werden keine Säumniszuschläge erhoben. Eine Überweisung muss so frühzeitig erfolgen, dass die Wertstellung auf dem Konto des Finanzamts am Tag der Fälligkeit erfolgt.
- 6 Bei Zahlung durch Scheck ist zu beachten, dass die Zahlung erst drei Tage nach Eingang des Schecks beim Finanzamt als erfolgt gilt. Es sollte stattdessen eine Einzugsermächtigung erteilt werden.
- 7 Die Sozialversicherungsbeiträge sind einheitlich am drittletzten Bankarbeitstag des laufenden Monats fällig. Um Säumniszuschläge zu vermeiden, empfiehlt sich das Lastschriftverfahren. Bei allen Krankenkassen gilt ein einheitlicher Abgabetermin für die Beitragsnachweise. Diese müssen der jeweiligen Einzugsstelle bis spätestens zwei Arbeitstage vor Fälligkeit (d. h. am 25.03.2020/24.04.2020, jeweils 0 Uhr) vorliegen. Regionale Besonderheiten bzgl. der Fälligkeiten sind ggf. zu beachten. Wird die Lohnbuchführung durch extern Beauftragte erledigt, sollten die Lohn- und Gehaltsdaten etwa zehn Tage vor dem Fälligkeitstermin an den Beauftragten übermittelt werden. Dies gilt insbesondere, wenn die Fälligkeit auf einen Montag oder auf einen Tag nach Feiertagen fällt.

**Impressum**

© 2020 Alle Rechte, insbesondere das Verlagsrecht, allein beim Herausgeber DATEV eG, 90329 Nürnberg (Verlag). Die Inhalte wurden mit größter Sorgfalt erstellt, erheben keinen Anspruch auf eine vollständige Darstellung und ersetzen nicht die Prüfung und Beratung im Einzelfall. Die enthaltenen Beiträge und Abbildungen sind urheberrechtlich geschützt. Die Verwendung der Inhalte und der Bilder im Kontext dieser Mandanten-Monatsinformation erfolgt mit Einwilligung der DATEV eG.